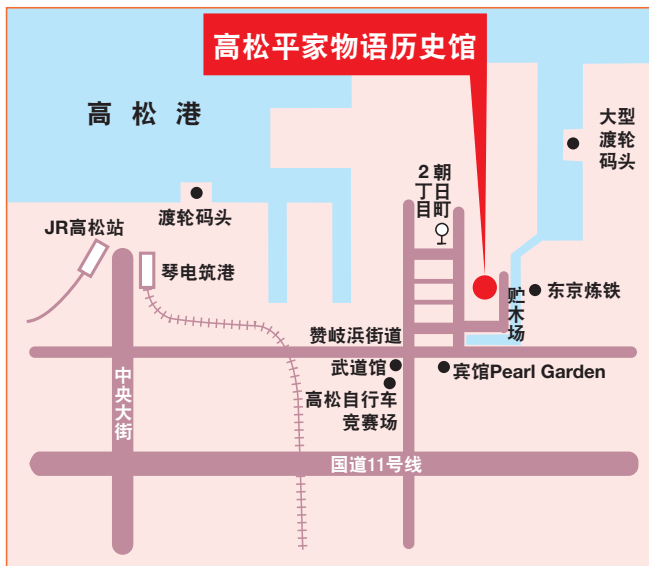




平家物语，据传写于镰仓时代，是一部描写了平家一族兴衰的军记物语。全书共12卷，大体由三部分构成。第一部分主要以大权在握的平清盛为中心描绘了平家的繁华鼎盛。第二部描写了源赖朝、木曾义仲揭竿而起讨伐平家而与其军队展开的混战。第三部则是关于平家灭亡后的战后处理和当时社会的情况。现存的《平家物语》在十二卷之后还另有一卷总结的《灌顶卷》。描述了后白河院到大原寻访在坛之浦获救的建礼门院，二人追忆往昔的情景，作为《平家物语》的收尾。从保元、平治之乱到平家衰亡，短短三十年间，平家的荣华如此短暂。然而，平家衰亡后，以武士集团为中心的政权却经历了从镰仓到江户时代这一段很长的历史时期。

“平家物语历史馆”开设于源平合战古战场屋岛附近，是香川县的新旅游景点。这里向人们介绍的并不仅仅是源平合战一幕，而是整个这段历史的来龙去脉。馆内将被称为军记物语中最高杰作的《平家物语》里描述的混战场景等平家由盛转衰的过程，以大约260具蜡人通过十七个场景逼真地再现出来，让大家可以“亲眼见证历史故事”。同设的《平家物语中的女人们》画展，则是由小说家永井路子以其绝妙的文笔勾勒出了十三位平家物语中被迫在男性社会夹缝中谋求生存的女性们的生活。蜡人逼真的表情和相关的历史介绍给人一种亲临现场的错觉，似乎回到了当时的战国年代。



交通指南	从JR高松站乘车约15分钟 从高松机动车道高松中央IC乘车约15分钟 (从赞岐浜街道的宾馆Pearl Garden往北走) 琴电巴士朝日町线“朝日町2丁目”下车约3分钟
开馆时间	上午9点-下午5点半
停车场	完备免费大型停车场
闭馆日	年初年末
门票	成人1,200日元、初中·高中生800日元、小学生600日元
团体减价	有

高松平家物语历史馆

邮政编码760-0065 香川县高松市朝日町3丁目6番38号
TEL 087-823-8400 FAX 087-823-8837
<http://www.heike-rekishikan.jp/>

八百年前的历史画卷
浮现于现代……

高松平家物語歴史館

高松平家物语历史馆

日本最大蜡人馆



匾额瞬间令人马上回忆起。 平家盛衰史的历史画卷浮现于现代。

“亲眼见证历史故事”展利用约260具蜡人再现了平家物语中描绘的混战等历史场面。表情丰富的蜡人令当年的情景历历再现。游客可在观赏这十七景的过程中追溯平家的历史和文化，分享此处特有的非凡体验。



第十三景 “安德天皇跳海”
屋岛合战中惨败的平家逃到瀬户内海西部，在关门海峡附近的彦岛集结水军。最终在1185（元历2年）3月24日清晨，于坛之浦决战中全军覆没。最初平家占上风，但从四国、九州召集来的豪族们阵前倒戈投敌源氏，源氏趁机攻打平家，使其遭到毁灭性的打击。幼小的安德天皇和二位尼一起投海自杀。

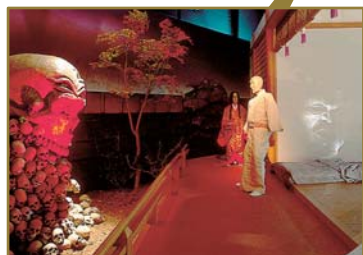
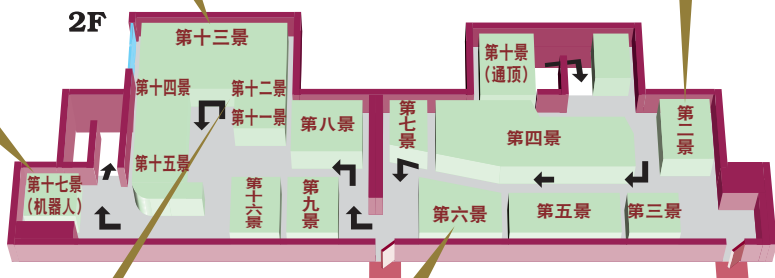


第二景 “非平家者即非人”

平家的栋梁-平清盛凭借保元、平治之乱平步青云，平治之乱平定后不过短短的八年，就从一个普通的参议登上了太政大臣的最高职位。同时平家人人都位居高官，倚仗武力独断专行。当时平清盛身兼安艺之国等30多个封地的地方长官，掌控了日本一半以上的国土。可以说天下的确成为了平家的掌中之物。



第十七景 “琵琶法师（机器人）”
琵琶音色悲怆，讲述者饱含感情，妙语连珠。平家物语正是以琵琶法师的口述为载体流传下来的特殊文学体裁。室町初期的京都有数百琵琶法师，给广大民众讲述这段诸行无常的故事。但关于其作者和成书年代众说纷纭，至今仍无定论。



第六景 “鬼魂”
1180年（治承4年）6月，平清盛强行迁都福原，此后或是在他卧房墙上出现可怕的大脸，或是庭园里出现无数的骷髅堆在一起变成一个巨大的骷髅等等，诡异的事情频频发生。京城的人们纷纷谣传，说这些怪事就是平家以往恶行的报应，预兆着平家即将走向灭亡。

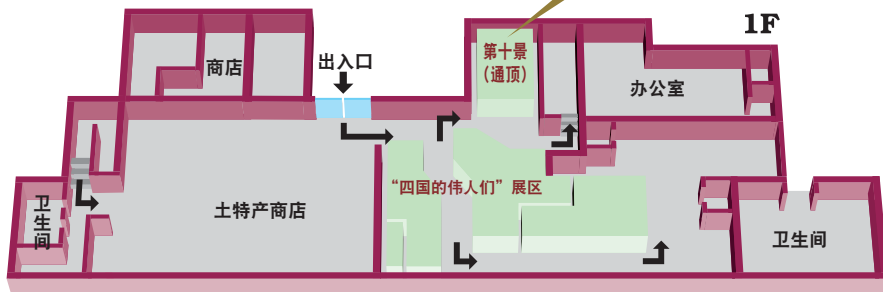
第十景 “一之谷合战”

1183年（寿永2年），木曾义仲领军攻入京城，平家护送幼小的安德天皇弃都而逃。经由九州太宰府逃至赞岐国屋岛，最终回到福原，在一之谷建起坚固的城堡，集结兵马。第二年，源氏开始攻打一之谷，平家拼死防守，但最终溃败并再度逃至屋岛。



第十二景 “那须与一搭弓射箭”

1185年（寿永4年）2月，源义经渡海抵达赞岐，在平家大军背后突袭屋岛。受惊的平家军队仓惶乘船逃走，后来发现源氏军队其实人数不多，于是回身迎战，双方展开了激烈的混战。正当战争暂告一段落时，海面上突然驶来一艘小船，竿上立着一把扇子。射箭名手那须与一受源义经之命，漂亮地一箭击中扇子，一直在旁静静观望的源平双方士兵一齐发出欢呼盛赞他出神入化的射箭本领。



同设 / 四国的伟人们

四国出生的伟人和名人齐聚一堂

以俳句大家正冈子规、作家菊池宽、幕府末期的坂本龙马等四国出生的伟人和名人作为原型的蜡人同聚一堂。精湛、逼真的做工甚至会让人忍不住上前跟他们握手。虽然蜡人前各自附有介绍，但他们的造型就好像正在交谈。你认识这些伟人和名人中的哪几位？边猜边看也是一种乐趣。



特别展出 空海（弘法大师）

政治、社会

- 大平正芳（政治家）
- 西尾末广（政治家）
- 三木武吉（政治家）
- 平井太郎（政治家）
- 成田和已（政治家）
- 板垣退助（政治家）
- 吉田茂（政治家）
- 三木武夫（政治家）
- 浜口雄幸（政治家）
- 秋山真之（军人）
- 山下奉文（军人）
- 坂本龙马（幕末志士）
- 中冈慎太郎（幕末志士）
- 松平赖寿（伯爵、贵族院议长）

文化人、学者

- 正冈子规（俳句家）
- 高浜虚子（俳句家）
- 安部能成（学者）
- 菊池宽（小说家）
- 南原繁（东京大学校长）
- 猪熊弦一郎（画家）
- 寺田寅彦（学者）
- 牧野富太郎（学者）
- 安冈章太郎（小说家）

体育、娱乐

- 藤田元司（职业棒球）
- 水原茂（职业棒球）
- 中西太（职业棒球）
- 笠置静子（歌手）
- 武原 HAN（舞蹈家）

其他

- 真锅博（插图画家）
- 二宫忠八（发明家）
- 大社义规（实业家）
- 贺川丰彦（实业家）
- 中江兆民（思想家）
- 幸德秋水（思想家）
- 原安三郎（实业家）
- 岩崎弥太郎（实业家）
- 中浜万次郎（幕末）
- 横山隆一（漫画家）
- Moraes（文人）

